

Harmony™



Manual breast pump/
Harmony Essentials Pack
Instructions for use

Manuális mellszívó/
Harmony Essentials Pack
Használati utasítás

Ručna pumpa za izdajanje /
Harmony Essentials Pack
Upute za upotrebu

Manuální odsávačka mléka/
Harmony Essentials Pack
Návod k použití

Manuálna odsávačka/
Harmony Essentials Pack
Pokyny na používanie

Laktator ręczny/
Zestaw podstawowych
akcesoriów Harmony
Instrukcja obsługi

EN

ENGLISH
3-15

HU

MAGYAR
17-29

HR

HRVATSKI
31-43

CS







ČESKY
45-57

SK

SLOVENSKY
59-71

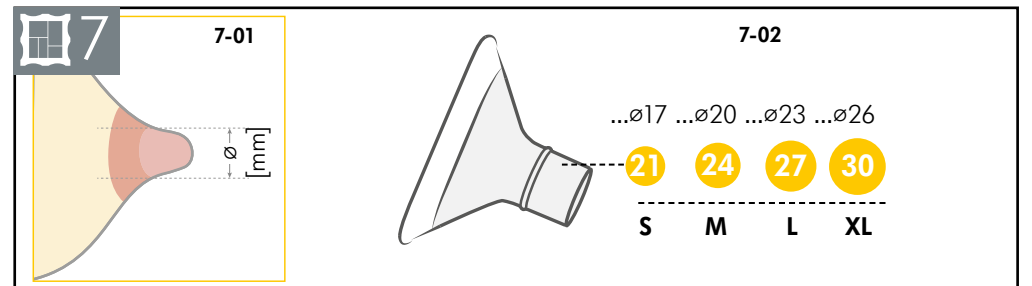
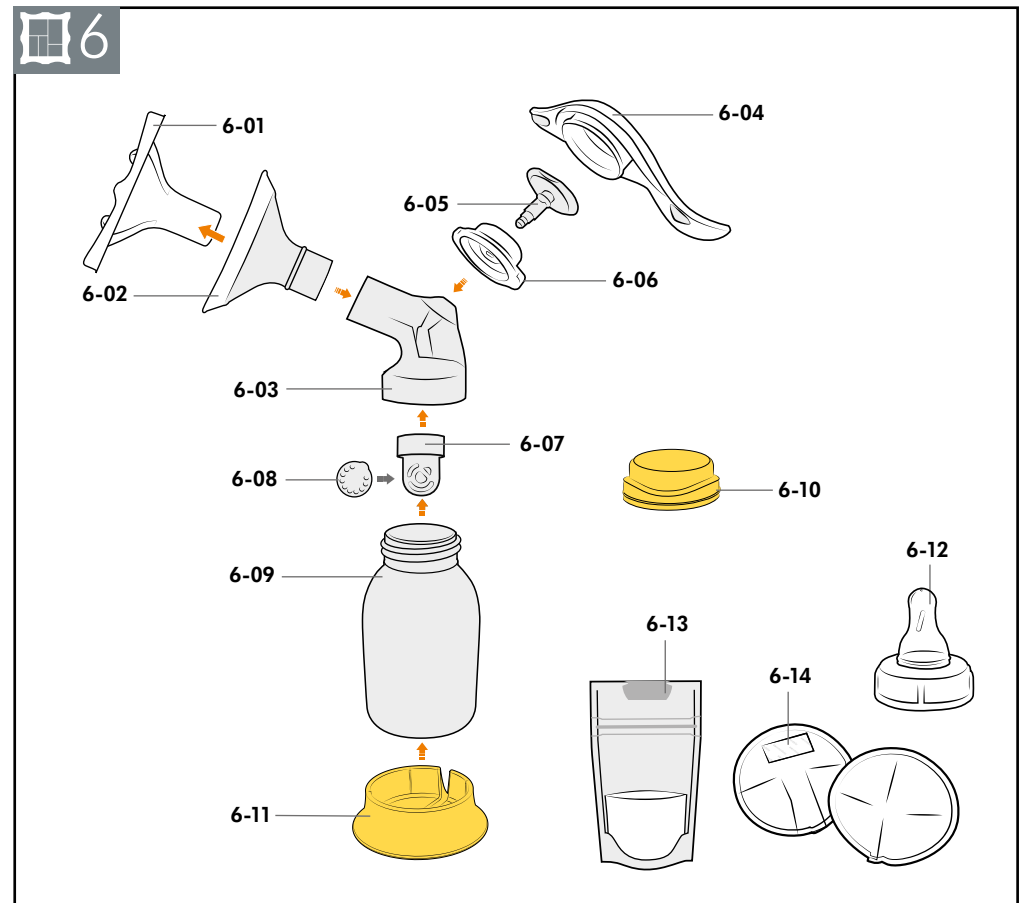
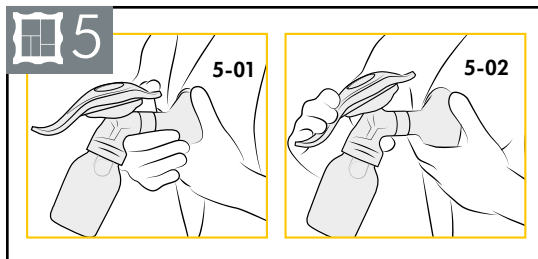
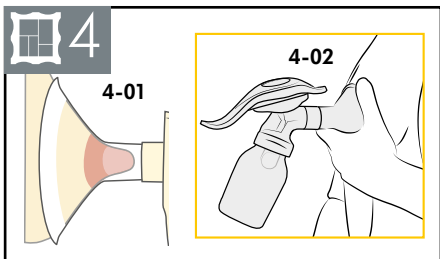
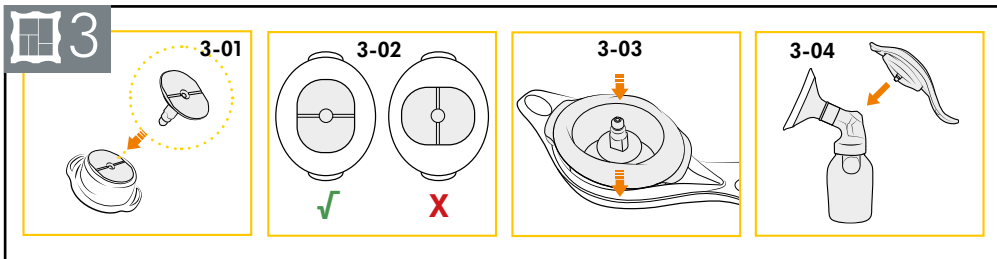
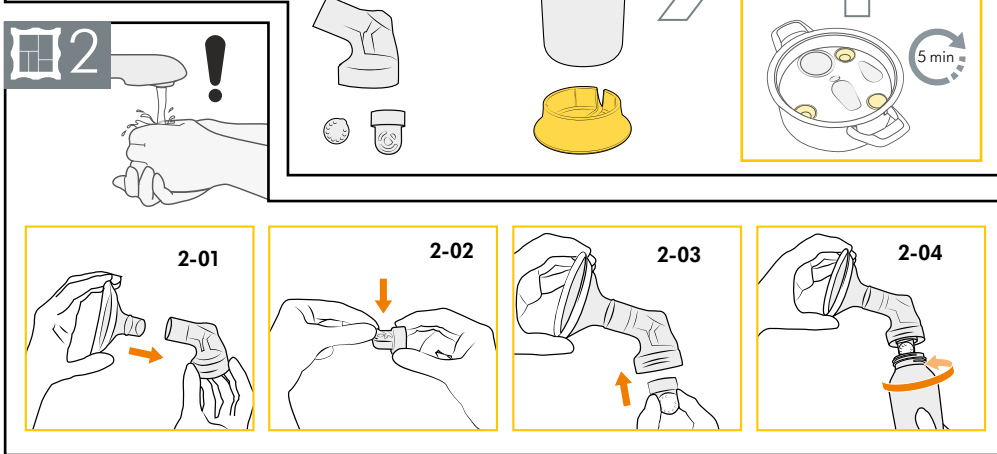
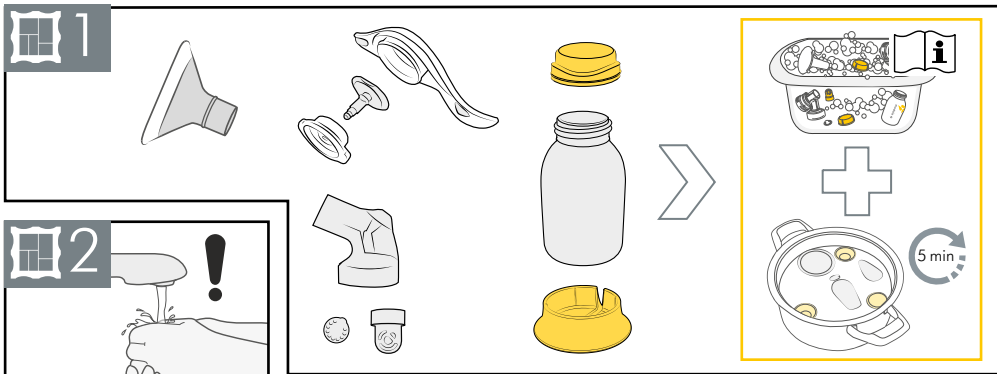
PL

POLSKI
73-85

- EN** Illustrated items or instruction steps are marked with the figure and detail number (e.g. 2-01).
- HU** Az illusztrált elemeket vagy utasításlépéseket számok és az elem száma jelöli (pl. 2-01).
- HR** Ilustrirane stavke ili koraci uputa označeni su brojem slike i detalja (npr. 2-01).
- CS** Ilustrované položky nebo kroky instrukcí jsou označeny číslem a číslem detailu (např. 2-01).
- SK** Ilustrované položky alebo kroky v návode sú označené číslom obrázku a detailu (napr. 2-01).
- PL** Przedstawione na rysunkach elementy lub instrukcje są oznaczone liczbą główną i numerem szczegółowym (np. 2-01).



- EN** Fold this page out.
- HU** Hajtsa ki ezt az oldalt.
- HR** Rasklopite ovu stranicu.
- CS** Přeložte tuto stranu.
- SK** Stranu rozložte.
- PL** Rozłóż tę stronę.



1. Důležité bezpečnostní informace



Před použitím tohoto výrobku si pečlivě prostudujte přiložený návod. Uchovávejte tento návod pro budoucí použití.

Výstrahy označují všechny pokyny důležité z důvodu bezpečnosti. Nedodržení těchto pokynů může vést k poranění nebo k poškození výrobku.

Následující symboly a signální slova indikují míru nebezpečí souvisejícího s výstrahou:



VAROVÁNÍ

Může způsobit vážné zranění nebo smrt.



UPOZORNĚNÍ

Může způsobit menší poranění.

OZNÁMENÍ

Může vést ke hmotným škodám (nesouvisejícím s újmou na zdraví).

i Informace

Užitečné nebo důležité informace nesouvisející s bezpečností.



VAROVÁNÍ

Chcete-li předejít zdravotním rizikům a snížit riziko poranění:

- Odsávání může vyvolat porod. Nezačínajte s odsáváním před porodem. Pokud otěhotníte během kojení nebo odsávání mateřského mléka, poradte se před dalším kojením či odsáváním s kvalifikovaným zdravotnickým pracovníkem.
- Pro matky infikované hepatitidou B, C nebo virem HIV: odsávání mateřského mléka nesnižuje ani neeliminuje riziko přenosu viru na dítě prostřednictvím mateřského mléka.
- Umyjte díly, které se dostanou do styku s prsem nebo mateřským mlékem ihned po jejich použití.
- Malé díly mohou batolata spolknout. Při použití odsávačky mateřského mléka nebo jejího příslušenství v přítomnosti dětí je nutný přísný dohled.

UPOZORNĚNÍ

Chcete-li předejít zdravotním rizikům a snížit riziko poranění:

- Tento výrobek je určen pouze pro jednoho uživatele. Používání více osobami může způsobit ohrožení zdraví.
- Zařízení a příslušenství nejsou tepelně odolné. Udržujte mimo dosah horkých povrchů nebo otevřeného ohně.
- Nevystavujte zařízení přímému slunečnímu světlu.
- Před každým použitím proveďte vizuální kontrolu všech dílů, zda nejsou poškozené nebo opotřebené. Poškozený produkt nikdy nepoužívejte. Při prvních známkách poškození nebo opotřebenění díly vyhodte.
- Neopravujte zařízení sami. Neopravujte zařízení.
- Toto zařízení používejte pouze k výše uvedenému určenému účelu popsanému v návodu k použití.
- Mateřské mléko neohřívejte v mikrovlnné troubě, ani jej nevařte. Ohřívání v mikrovlnné troubě může způsobit závažné popáleniny úst dítěte v důsledku horkých míst, které ohřívání v mikrovlnné troubě vytváří (Ohřívání v mikrovlnné troubě může rovněž měnit složení mateřského mléka.).
- Před prvním použitím vyčistěte a dezinfikujte všechny díly, které se dostanou do styku s prsem nebo mateřským mlékem.
- Spolu se zařízením používejte pouze doporučené díly Medela.
- Při prvním použití odsávačky můžete pocívat určité nepohodlí, odsávání by však nemělo působit bolest. Pokud si nejste jisti správnou velikostí prsního nástavce, navštivte prosím stránky www.medela.com nebo se obraťte na laktační poradkyni či specialistu v oblasti kojení, pomohou vám zvolit správnou velikost.

OZNÁMENÍ

- S láhvemi i s jednotlivými díly manipulujte opatrně:
- Plastové láhve a jednotlivé díly mohou být po zmrazení křehké a mohou se při pádu z výšky rozbít.
- Láhve a jednotlivé díly se mohou při nesprávném zacházení poškodit (např. při nárazu, po příliš silném utažení nebo převrnutí).
- Mateřské mléko nepoužívejte, pokud láhve nebo jednotlivé díly vykazují znaky poškození.

Obsah

1. Důležité bezpečnostní informace	45
2. Určený účel	48
3. Popis výrobku	48
3.1 Varianty výrobku	48
3.2 Součástí odsávačky mléka Harmony je	48
4. Začínáme s odsáváním	48
5. Čištění	49
5.1 Mytí a dezinfekce odsávačky	49
6. Příprava na odsávání	51
6.1 Výběr správné velikosti prsního nástavce	51
6.2 Sestavení konektoru a prsního nástavce	51
6.3 Sestavení madla	52
6.4 Umístění prsního nástavce	52
7. Ovládání vaší odsávačky	52
7.1 Napodobování rytmu děťátka (2-fázové odsávání)	52
7.2 Odsávání mateřského mléka	53
7.3 Po odsávání	53
8. Zacházení s mateřským mlékem	54
8.1 Obecné pokyny pro skladování	54
8.2 Zmrazení	54
8.3 Rozmrazování	55
9. Řešení problémů	55
10. Příslušenství	56
11. Záruka	56
12. Likvidace	56
13. Význam symbolů	56
14. Mezinárodní předpisy	57
14.1 Dětské pomůcky pro pití	57
15. Technické údaje	57

2. Určený účel

Odsávačka mléka Harmony je ruční odsávačka, která je určena pro kojící ženy k odsávání a uchování mateřského mléka. Odsávačka mléka Harmony je určena pro jednoho uživatele.

3. Popis výrobku

Odsávačka Harmony je ruční odsávačka mléka pro osobní použití s prsním nástavcem PersonalFit Flex a ergonomickým dvoufázovým madlem odsávačky.

Madlo vám umožní střídát krátké pohyby s nízkým rozsahem pohybu pro stimulaci toku mléka a s dlouhými hlubokými pohyby pro optimální odsávání mateřského mléka – způsobem, jakým to dělá vaše děťátko.

Odsávačka mléka Harmony

- snadná manipulace a čištění.
- umožňují tiché a diskrétní odsávání mateřského mléka.
- součástí je prsní nástavec PersonalFit Flex o velikosti 24 mm, který vám poskytne větší pohodlí a umožní odsávat více mléka.

3.1 Varianty výrobku


Odsávačka mléka Harmony je nabízena ve dvou variantách:


- Odsávačka mléka Harmony: Obsahuje pouze odsávačku.
- Harmony Essentials Pack: Odsávačka, silikonová savička kompatibilní s lahví odsávačky, čtyři sáčky na skladování mateřského mléka a čtyři ultratenké prsní vložky Safe & Dry.

Přečtěte si také návod k použití dodávaný s těmito dalšími položkami.


3.2 Součástí odsávačky mléka Harmony je

viz obrázek  6 na přeložených stránkách.

 6-01 Ochranný kryt (jednorázový)


 6-02 Prsní nástavec PersonalFit Flex 24 mm

 6-03 Konektor

 6-04 Madlo


 6-05 Podložka s O-kroužkem

 6-06 Membrána

 6-07 Ventil

 6-08 Bílá membrána ventilu (2 ks)


 6-09 Láhev

 6-10 Víčko

 6-11 Stojan na láhev

Následující položky jsou součástí pouze Harmony Essentials Pack:

 6-12 Savička krmící

 6-13 Skladovací sáček na mateřské mléko (4 ks)

 6-14 Prsní vložka Safe & Dry (4 ks)

4. Začínáme s odsáváním

Při prvním odsávání rozmontujte všechny díly odsávačky mléka, umyjte je a dezinfikujte – viz **část 5.1.**

5. Čištění

5.1 Mytí a dezinfekce odsávačky

Mytí a dezinfekce jsou dvě různé činnosti. Mytí a dezinfekci je třeba provádět odděleně z důvodu vaší ochrany, ochrany vašeho dítěte a zachování účinnosti zařízení.

Mytí – Čištění povrchů jednotlivých dílů fyzickým odstraněním nečistot.

Dezinfekce – Likvidace mikroorganismů, jako jsou například bakterie a viry, které mohou být přítomny na povrchu částí.

UPOZORNĚNÍ

- Ihned po použití oddělte a umyjte všechny díly, které jsou ve styku s mateřským mlékem. Pomůže to odstranit zbytky mateřského mléka a zabránit množení bakterií.
- Důkladně si umyjte ruce vodou a mýdlem.
- K čištění používejte výhradně pitnou nebo balenou vodu.
- Části odsávačky nedávejte za účelem opláchnutí nebo umytí přímo do dřezu.
- Používejte čisté umyvadlo, které používáte pouze pro předměty určené pro krmení dítěte.
- K utření či osušení předmětů nepoužívejte utěrku na nádobí.
- K čištění nepoužívejte dezinfekční prostředky.

OZNÁMENÍ

Věnujte pozornost následujícímu:

- Dávejte pozor, abyste během čištění nepoškodili části odsávačky. K čištění nepoužívejte ostré předměty (například párátka).
- Některé díly odsávačky Harmony jsou velmi malé (např. O-kroužek nebo bílá membrána ventilu). Při sestavení odsávačky po vyčištění zkontrolujte, zda žádné díly nechybí.
- Suchou odsávačku uchovávejte v čistém sáčku/krabičce až do příštího použití.
- Neskladujte mokré nebo vlhké díly, protože může dojít ke vzniku plísně.
- Pokud po vyvaření dílů zaznamenáte bílé zbytky, je možné, že voda, ve které jste je vyvařili má vysoký obsah minerálů. Odstraňte tyto zbytky otřením čistým ručníkem a nechte díly přirozeně vyschnout.
- Destilovaná voda se k převaření dílů doporučuje, pokud chcete předejít hromadění minerálů, které vzniká postupem času a předejít tak zničení částí odsávačky.

Informace

Pokud používáte myčku, může dojít ke změně zabarvení dílů. Na funkci dílů to nebude mít žádný vliv.

Co dělat, když: Podrobné pokyny naleznete na následující stránce.

Před prvním použitím odstraňte a zlikvidujte ochranný kryt (☒ 6-01) prsního nástavce. Umyjte a dezinfikujte díly odsávačky a láhve podle kroků 1 až 4 níže.

Po každém použití umyjte díly odsávačky i láhve a **jednou denně** je po umytí dezinfikujte.

1. Demontáž

Viz obrázek ☒ 1 na přeložených stránkách.

- i. Rozložte odsávačku na jednotlivé díly (prsní nástavec, konektor, madlo, ventil a láhev na mléko).
- ii. Odstraňte membránu z madla a vytáhněte podložku.
- iii. Odstraňte bílou membránu z ventilu.
- iv. Oddělte láhve na mléko, víčko a stojan na láhev.

2. Mytí

Ruční oplachování a mytí



- i. Demontované díly opláchněte studenou vodou (při teplotě asi 20 °C).
- ii. Vyčistěte tyto díly dostatečným množstvím teplé mýdlové vody (při teplotě přibližně 30 °C). Použijte běžně dostupný mycí prostředek.
- iii. Díly oplachujte studenou vodou po dobu 10–15 sekund (při teplotě asi 20 °C).

nebo

Mytí v myčce na nádobí



Demontované díly umístěte do horního koše nebo do přihrádky na přístroje. Použijte běžně dostupný čisticí prostředek určený pro myčky nádobí.

3. Dezinfekce (Před prvním použitím a potom jednou denně.)

Dezinfekce převařením na sporáku



Ponořte všechny demontované a umyté díly do vody a vyvařujte je alespoň 5 minut.

nebo

Dezinfekce v mikrovlnné troubě



(s výjimkou
madla)

Při použití sáčků Quick Clean* v mikrovlnné troubě postupujte dle návodu k použití uvedeném na sáčku.

*Informace o dostupnosti ve vaší zemi naleznete na místních webových stránkách/v místních obchodech.

4. Sušení

Nechte přirozeně uschnout na čisté a nepoužité utěrce nebo papírovém ubrousku. Suché díly skladujte v čistém prostředí. Neskladujte díly ve vzduchotěsné nádobě nebo sáčku, pokud jsou vlhké. Je důležité, aby veškerá zbytková vlhkost vyschla.

6. Příprava na odsávání

Při sestavení odsávačky používejte pouze čisté a suché díly. Informace o čištění naleznete v **kapitole 5**.

UPOZORNĚNÍ

Prevence kontaminace mateřského mléka:

- Než se dotknete dílů odsávačky a prsů, důkladně si umyjte ruce vodou a mýdlem.
- Osušte si ruce čistou utěrkou nebo jednorázovou papírovou utěrkou.
- Nedotýkejte se vnitřní strany lahví a víček.

Ujistěte se, že zařízení funguje správně a bezpečně:

- Před použitím zkontrolujte, zda nejsou díly odsávačky opotřebované nebo poškozené. V případě potřeby je vyměňte.
- Před použitím vždy zkontrolujte, zda jsou všechny části čisté. Pokud nejsou díly čisté, vyčistěte je podle postupu v **kapitole 5**.

OZNÁMENÍ



O-kroužek

Podložka

O-kroužek zajišťuje utěsnění spoje mezi madlem a konektorem.

To je nezbytné pro vytvoření vakua.



Ujistěte se, že je v drážce podložky bílý O-kroužek .

Pokud schází nebo je vadný, kontaktujte zákaznický servis Medela.

51

6.1 Výběr správné velikosti prsního nástavce


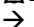
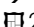

Viz obrázek  7 na přeložených stránkách.

1. Pro správné určení velikost změřte průměr bradavky ( 7-01).
2. Vyberte prsní nástavec, který je o něco větší než bradavka ( 7-02).

Další informace ohledně výběru správné velikosti prsního nástavce naleznete na www.medela.com.

6.2 Sestavení konektoru a prsního nástavce

Viz obrázek  2 na přeložených stránkách.

1.  2-01 Opatrně zasuňte prsní nástavec do horního otvoru konektoru.
→ Vyberte velikost prsního nástavce, která vám vyhovuje.
2.  2-02 Nasadte membránu horizontálně na ventil. Opatrně zatlačte knoflík na zadní straně membrány do nejmenšího otvoru ventilu až nadoraz.
→ Membrána musí být položena na ventilu rovně.
3.  2-03 Zamáčkněte ventil do vnitřního otvoru konektoru.
→ Ventil musí směřovat do strany, jak je zobrazeno na obrázku.
4.  2-04 Našroubujte láhev na konektor.

6.3 Sestavení madla

Viz obrázek 3 na přeložených stránkách.

1. 3-01 Zasuňte podložku (s O-kroužkem) do otvoru na horní straně membrány.
2. 3-02 Zkontrolujte, zda je oválná základna podložky správně umístěna v membráně.
3. 3-03 Vložte membránu do madla odsávačky Dbejte na orientaci (drážka v membráně zapadne do výklenku madla) a pevně zatlačte podél celého okraje, aby systém dobře těsnil.
4. 3-04 Zasuňte sestavenou podložku s madlem do horního otvoru konektoru. Zamáčkněte podložku nadoraz.

6.4 Umístění prsního nástavce

Viz obrázek 4 na přeložených stránkách.

1. S oválným prsním nástavcem lze otáčet (360°) a umístit jej do požadované polohy, která je pro vás nejpohodlnější.
2. 4-01 Umístěte prsní nástavec na prs tak, aby bradavka byla správně uprostřed tunelu.
3. 4-02 Přidržte prsní nástavec na prsu palcem a ukazováčkem. Podepřete prs dlaní ruky.
4. Začněte s odsáváním podle pokynů v **části 7.2**.

7. Ovládání vaší odsávačky

7.1 Napodobování rytmu děťátka (2-fázové odsávání)


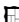
Kojenci pijí mléko pomocí „dvourychlostního“ sání. Nejprve sají rychle a poté, co mléko začne proudit, „přejdou“ na pomalejší a hlubší sací rytmus. Rychlejší sání stimuluje reflex proudění mléka a spouští jeho tok; ve fázi krmení pomalejším sáním mléko plynule teče. 2-Phase Expression (2-fázové odsávání) je „dvourychlostní“ odsávání napodobující přirozené sací rytmy dítěte. Konstrukce madla odsávačky vám umožňuje začít rychlým sáním zvaným **stimulační fáze**. Pro rychlé sání rychle stlačujte krátkou část madla palcem. Poté, co se objeví proud mléka nebo pocítíte, že mléko vytéká, přejděte na **odsávací fázi** tak, že pomalu a naplno stlačíte prsty dlouhou část madla.

7.2 Odsávání mateřského mléka

UPOZORNĚNÍ

- Nedržte odsávačku za láhev.
Mohlo by dojít k nalití prsu a zablokování mlékovodů.
- Naplňujte láhev jen po značku 150 ml.
- Pokud odsajete jen málo mléka nebo vůbec žádné mléko, nebo pokud je odsávání bolestivé, obraťte se na laktační poradkyni nebo na odborníka na kojení.

Viz obrázek  5 na přeložených stránkách

1.  5-01 Začněte odsávání stimulační fází: Palcem stiskněte dolů menší část madla. To je ta část, kde jsou kapky. Opakovaně rychle stlačujte a uvolňujte, dokud nezačne vytékat mléko.
2.  5-02 Jakmile začne mléko vytékat, přejděte na odsávání: Prsty stlačte dolů delší část madla.
Tím vytvoříte vakuu a usnadníte vytékání mléka. Intenzita vakua se reguluje rychlostí mačkání madla a vytvořeným tlakem.
Samy si rozhodněte, jaký rytmus odsávání vám nejvíce vyhovuje.
3. Až budete mít pocit, že mléko již nevytéká, nebo když naplníte láhev, zastavte odsávání.

7.3 Po odsávání

Připravte mléko ke skladování následujícím způsobem:

1. Vyšroubujte láhev z konektoru.
2. Použijte stojan, aby se láhev nepřevrhla.
3. Uzavřete láhev víčkem.

8. Zacházení s mateřským mlékem

8.1 Obecné pokyny pro skladování

Pokyny pro skladování čerstvě odsátého mateřského mléka (pro zdravé donošené děti)

Pokojevá teplota 16 až 25 °C (60 až 77 °F)	Chladnička 4°C (39°F) nebo chladnější	Mraznička -18°C (0°F) nebo chladnější	Mateřské mléko rozmražené v chladničce
Nejlépe do 4 hodin	Nejlépe do 3 dnů	Nejlépe do 6 měsíců	Při pokojové teplotě: Do 2 hodin
*Do 6 hodin pro mléko odsávané za velmi čistých podmínek	*Do 5 dnů pro mléko odsávané za velmi čistých podmínek	*Do 9 měsíců pro mléko odsávané za velmi čistých podmínek	Chladnička: Do 24 hodin Nezmrazujte opakovaně!

*Pokyny pro odsávání mléka za velmi čistých podmínek:

Před odsáváním mateřského mléka by si matky měly omýt ruce mýdlem a vodou nebo desinfekčním prostředkem na bázi alkoholu. Součásti odsávačky, lahve a místo pro odsávání musí být čisté. Prsy a bradavky není nutné před odsáváním omývat.

- Tyto pokyny pro skladování a rozmrazování mateřského mléka jsou pouhá doporučení. Pro další informace se obraťte na svou laktační poradkyni nebo odborníka/ci na kojení.
- Uchovávejte mateřské mléko v nejláhovější části chladničky (zadní část skleněné police nad oddílem pro zeleninu).

8.2 Zmrazení

OZNÁMENÍ

- Opakované cykly zmrazování/rozmrazování ničí strukturu mléka. Proto nikdy mateřské mléko opětovně nezmrazujte.
- Odsáté mateřské mléko je možné zmrazit v plastových lahvích nebo v sáčcích na skladování mléka. Nikdy neplňte lahve nebo sáčky do více než 3/4 objemu kvůli možnému rozpínání.
- Označte láhve nebo sáčky štítkem datem odsátí a množstvím odsátého mléka.
- Plastové láhve a jednotlivé díly mohou být po zmrazení křehké a mohou se při pádu z výšky rozbít.
- Mateřské mléko nepoužívejte, pokud láhve nebo jednotlivé díly vykazují znaky poškození.

8.3 Rozmrazování

UPOZORNĚNÍ

Mateřské mléko nerozmrazujte ani neohřívejte v mikrovlnné troubě, ani nádobě s vroucí vodou. To pomůže zachovat důležité složky a brání v popálení.

- Pro zachování složek rozmrazte mateřské mléko ponecháním přes noc v chladničce.
- Případně lze láhev nebo sáček podržet pod proudem teplé vody (max. 37 °C / 98,6 °F).

OZNÁMENÍ

Opětovného vmísení oddělených tuků dosáhnete jemným kroužením láhví nebo sáčkem. Mléko neprotřepávejte, ani nemíchejte.

9. Řešení problémů

V případě neočekávaného chování odsávačky mléka zkontrolujte tabulku řešení problémů. Vyhledejte problém ve sloupci „Problém“ a postupujte podle pokynů ve sloupci „Řešení“.

Tabulka řešení problémů

Problém	Řešení
Sání je slabé nebo žádné	Zkontrolujte, zda je na podložce O-kroužek, jeho správné umístění a zda je v dobrém stavu. Pokud schází nebo je vadný, kontaktujte zákaznický servis Medela. Zkontrolujte, zda je prsní nástavec správně přiložen k prsu po celém svém obvodu (správně těsní). Zkontrolujte, zda je čistý a nepoškozený žlutý ventil a bílá membrána. Zkontrolujte, zda membrána rovně položená na ventilu. Zkontrolujte, zda nasazený ventil na konektor směřuje bokem. Zkontrolujte, zda jsou komponenty madla správně sestaveny. Zkontrolujte všechna propojení. Pokud se odsávání po provedení těchto kroků nezlepší, obraťte se na zákaznický servis Medela.
Mléko nevytéká	Zkontrolujte, zda je odsávačka správně sestavená a funguje. Pokud se při dvou po sobě jdoucích pokusech o odsávání nepodaří mléko odsát, dejte si 10–15 minut pauzu. Pokud se odsávání stále nedaří, obraťte se na laktační poradkyni nebo na specialistu v oblasti kojení.

Pokud se vám problém s odsávačkou mléka nepodařilo vyřešit nebo máte další dotazy, obraťte se na zákaznický servis Medela. Kontaktní údaje naleznete na adrese www.medela.com. V části „Kontakt“ vyberte svou zemi.

10. Příslušenství

Následující výrobky se prodávají samostatně:

- Prsní nástavec PersonalFit Flex velikosti S (21 mm), M (24 mm), L (27 mm), XL (30 mm)
- Láhev na mateřské mléko 150 ml, 250 ml
- Sáčky na skladování mateřského mléka

V závislosti na vašem regionu zkontrolujte dostupnost na místních webových stránkách/ v místních obchodech.

11. Záruka

Informace o tom, zda se na tento výrobek vztahuje záruka a do jaké míry je záruka uplatnitelná, naleznete v části „Mezinárodní záruka“ na adrese www.medela.com.

12. Likvidace

Na konci provozní životnosti oddělte díly odsávačky a zlikvidujte je v souladu s místními předpisy.

Prsní nástavce, konektor a příslušenství

Díly jsou vyrobeny z plastů, které nepoškozují životní prostředí, pokud jsou likvidovány jako odpad z domácnosti. Recyklujte nebo likvidujte podle místních předpisů.

13. Význam symbolů

Symbole použité v tomto návodu




Obecný výstražný symbol bezpečnosti upozorňující na informace související s bezpečností.



Prostudujte si a dodržujte pokyny k použití.

Symbole na částech výrobku a na jeho obalu.

	Označuje výrobce.		Označuje datum výroby.
	Označuje číslo dílu zařízení.		Označuje číslo dávky/šarže.
	Prostudujte si a dodržujte pokyny k použití.		Obal obsahuje látky, které mohou přicházet do kontaktu s potravinami dle nařízení (ES) 1935/2004.
	Uchovávejte mimo dosah deště. Uchovávejte v suchu.		Označuje, že materiál je recyklovatelný.
	Uchovávejte mimo sluneční světlo.		Označuje, že je obal vyroben z papírové lepenky.
	Obsahuje křehké zboží. Vyžaduje opatrnou manipulaci.		

14. Mezinárodní předpisy

14.1 Dětské pomůcky pro pití

Savička a láhev určené pro krmení dítěte jsou v souladu s evropskou normou EN 14350.

15. Technické údaje

Materiály dotýkající se kůže nebo přicházející do styku s mlékem

- Prsní nástavec: Polypropylen, termoplastický elastomer
- Konektor, ventil: Polypropylen
- Membrána, bílá membrána ventilu: Silikonová pryž
- Láhev: Polypropylen
- Víčko: Polypropylen

Všechny části, které přicházejí do styku s mateřským mlékem, neobsahují BPA (bisfenol A).



Medela AG

Lättichstrasse 4b
6340 Baar, Switzerland
www.medela.com

International Sales

Medela AG
Lättichstrasse 4b
6340 Baar
Switzerland
Phone +41 41 562 51 51
www.medela.com

Poland

Medela Polska Sp. z o.o.
Ul. Wybrzeże Gdynskie 6D
01-531 Warszawa
Poland
Phone +48 22 865 12 50
Phone/Fax +48 22 865 82 25
info@medela.pl
www.medela.pl

Výhradní distributor pro ČR a SR:

DN FORMED Brno s.r.o.
Hudcova 76a, 612 48 Brno
Telefon: +420 532 198 888
E-mail: dnformed@dnformed.cz
www.dnformed.cz
www.medela.cz